

# MONTERINGSANVISNING FÖR SSF CYKEL-MÄRKNING



En del av SSF / Datatag-märkningar är utformade och förregistrerade för specifika produkter. Om du köper en SSF / Datatag-märkning och installerar den på en felaktig produkt (om du t.ex. installerar en cykelmärkning på en båtmotor och vice versa) kan vi inte registrera produkten och inte heller tillhandahålla registreringsdokumentationen.

Kontrollera att du använder rätt märkning för den produkt du vill skydda. Mer information om olika märkningar finns på [www.stoldskyddsforeningen.se](http://www.stoldskyddsforeningen.se)

## VIKTIGT!

Märksatsen måste registreras via onlineregistrering med fullständiga ägaruppgifter så fort som möjligt efter installationen (se separat instruktion på förpackningen).

Kom ihåg att cykeln inte är stöldskyddsmärkt förrän märkningen är registrerad.

## SSF/DATATAG CYKEL-MÄRKNING BESTÅR AV FÖLJANDE:



4 schabloner med stansad ID-kod, samt en flaska med UV-etsningsvätska och en påstrykare



1 tub med MärkDNA och mikropunkter



1 ID-dekal med QR-kod



1 Varningsdekal



Registreringskoder

Tack för ditt köp! Med SSF / Datatag-stöldskyddsmärkning korrekt utförd minskar du risken att få din cykel stulen. Lägg därför några minuter på att läsa de här installationsanvisningarna.

## Försiktighetsåtgärder före installation – vänligen läs noggrant!

### Säkerhetsföreskrifter för etsvätska

- Skadligt vid förtäring
- Skadligt vid kontakt med hud och ögon
- Skadligt vid inandning
- Brandfarligt. Använd inte nära öppen låga!

**Ögonkontakt** - Skölj ögonen noggrant i minst tio minuter. Kontakta läkare omedelbart.

**Hudkontakt** - Tvätta med tvål och vatten. Produkten verkar uttorkande på huden och kan orsaka irritation.

**Förtäring** - Produktens karaktär gör den omöjlig att oavsiktligt förtära i skadliga mängder. Kontakta läkare omedelbart vid förtäring av större mängder. Visa de här anvisningarna för läkaren.

**Inandning** - Om vätskan används i de mängder som tillhandahålls för dess specifika användningsområde bör det vara omöjligt att andas in så stora mängder ånga att medicinska problem uppstår.

Som generell försiktighetsåtgärd och av säkerhets- och hygienskäl bör man alltid tvätta händerna efter användning.

### Spill

Om de små mängder vätska som medföljer märkningen spills ut kan vätskan torkas upp med papper och kastas som hushållsopor.

## Information kring UV-etsningen

UV-etsning av din cykels ram och gafflar utgör en betydande del av den avskräckande faktorn i märkningen och ger möjlighet till en snabb identifiering.

Datatag UV-etsningsvätska kommer att ge en fullvärdig etsning på de flesta målade eller lackade metaller, legeringar och kolfiber. **De vanligaste undantagen är rena metaller såsom rostfritt stål, titan och anodiserade beläggningar som på t.ex. styren och fälgar.** Dessa kan då i stället märkas med MärkDNA och mikropunkter.

Men det finns många variationer av färg/beläggningar och lackkompositioner och vi kan inte garantera att resultatet av UV-etsningen kommer att vara exakt samma på varje märkställe och komponent, eller ens liknande delar av samma cykel.

Vid enstaka tillfällen kan UV-etsningen orsaka en tillfällig kemisk reaktion på områden av cykeln vilket kan resultera i att UV-märkningen är extra synlig. Sådan extra synlighet bleknar dock inom några veckor.

## Användare bör därför vara medveten om följande:

- UV-märkningen är precis utanför det synliga spektrumet, men vissa kombinationer av ljus, vinkel av reflektion, och underlagsfärg kan orsaka att märkningen blir synlig.
- Även om etsvätskan oftast ger en bra etsning på målade och belagda komponenter, kan puts eller lack hämma processen med etsningen, vilket kan minska djupet av etsning och interaktioner mellan dessa ytbehandlingar kan öka chanserna för att etsningen syns i dagsljus.
- Som en följd av detta, **rekommenderar vi alltid att UV-etsningen används på** diskreta områden på cykelramen såsom undersidan av ramrören, insidan av kanten på gafflarna eller på ramens triangel bak.



## INSTALLATIONSANVISNINGAR:

### 1) ID-dekal med UV-etsning



#### Monteringsprocedur:

- Märkningen måste utföras vid plusgrader.
  - Välj platser för schablonerna som helst bör vara på undersidan eller nedåtvända delar av ramröret eller på de inre ytorna på gaffelbenen och inte på mycket synliga platser. Rengör ytan med fönsterputsmedel eller annat mildt rengöringsmedel. Torka av med en ren och torr trasa.
  - Ta bort skyddsfilm från ena änden av schablonen och placera schablonens självhäftande sida horisontellt på den rengjorda ytan som ska märkas. Fortsätt att försiktigt dra av skyddsfilm och tryck fast schablonen vartefter tills den är helt på plats. Använd en ren och torr trasa för att se till att schablonen blir helt slät och för att trycka bort eventuella luftbubblor. Vänta en minut innan nästa steg.
  - Doppa toppen av påstrykaren i UV-etsningen och pensla sparsamt och endast en gång över de perforerade hålen på den övre halvan av schablonen. Upprepa proceduren på den nedre halvan av schablonen. Använd bara den mängd vätska som behövs för att fylla hålen i stället för att stryka vätska på hela schablonen. Endast ett lager av UV-etsningsvätska får appliceras.
  - Se till att UV-etsningsvätskan inte hamnar utanför schablonen då vätskan omedelbart reagerar med underlaget. Om detta händer torka genast bort med en fuktig trasa.
  - **VIKTIGT: Låt etsvätskan verka under minst 6 min innan nästa steg!**
  - Dra försiktigt bort schablonen och torka bort överbliven etsvätska (som när det torkat blivit till ett vitt pulver/skorpa) med en fuktig trasa med t.ex. fönsterputs eller annat mildt rengöringsmedel.
  - Varje schablon ska bara användas en gång och sedan kasseras efter användning.
  - Upprepa ovanstående process tills alla schabloner har använts.
- Om du upplever att UV-etsningen är mycket synlig, rekommenderar vi följande åtgärder:
- Rengör och polera området för att reducera synligheten.
  - Tillåt några veckor för UV-etsningen att blekna, vilket kommer att ske snabbare om cykeln lämnas i solljus. Detta kommer inte att påverka synbarheten av etsningen under UV-ljus.



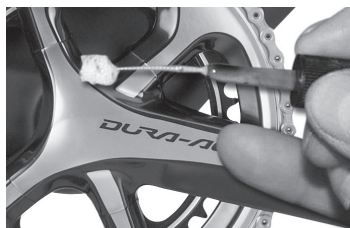
### 2) MärkDNA med mikropunkter



- Varje tub med MärkDNA innehåller även hundratals mikropunkter, som också har en unik ID-kod.
- DNA-märkningen med mikropunkterna används för att märka så många delar av cykeln som möjligt. Även om delar monteras loss från cykeln kan de identifieras med hjälp av DNA-koden eller mikropunkternas kod.

#### VIKTIGT!

DNA-märkningen och mikropunkterna ligger i ett genomskinligt lim som inte torkar till en perfekt slät yta. Pensla därför inte mikropunkterna på estetiskt viktiga områden. Kontrollera alltid att ytan du ska märka är ren och torr före applicering. **Märkningen ska utföras vid plusgrader** och limmet är beröringstorr efter ca 1 timme, men fortsätter att härda under 72 timmar.



#### Anvisningar

- Skaka tuben väl före användning.
- Rengör områden som ska märkas med t.ex. fönsterputs eller annat mildt rengöringsmedel.
- Använd den integrerade borsten i tuben och pensla blandningen på de områden som ska märkas.
- Applicera MärkDNA och mikropunkterna där de är minst benägna att påverkas av smuts, regn, eller regelbunden tvätt.

Använd MärkDNA med mikropunkter för att märka:

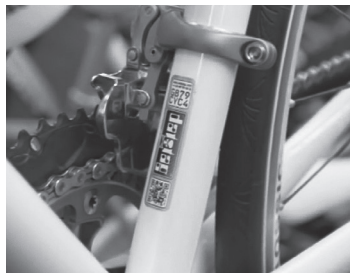
- Ram
- Hjul
- Broms/växelspakar
- Pedaler
- Främre & bakre växelmekanismer,
- Belysning

**OBS! ANVÄND INTE ÖVERBLIVEN MÄRKDNA OCH MIKROPUNKTER TILL ATT MÄRKA ANNAN EGENDOM!**

### 3) Dekal med unik QR-kod



Den här Dekalen är en viktig del av stöldskyddet. Dekalen är sonderfallande (s.k. petsäker), vilket betyder att när den väl har satts fast kan den inte flyttas eller tas bort. Om du försöker ta bort eller justera dekalen leder det till att den går sönder i små, små bitar. Dekalen är cykelns primära ID-nummer, och innehåller också en QR-kod som vid avläsning informerar om cykeln är anmäld stulen (samt för polisen vem som är ägare).



För att vara så effektiv som möjligt ska dekalen fästas på någon av cykelns huvuddelar, på en plats där den syns tydligt och där QR-koden kan läsas av. Den ska inte placeras på delar som är enkla att ta bort eller byta ut, eller där den utsätts för slitage som leder till skador på dekalen.

#### Monteringsprocedur:

**Var noggrann när du sätter fast den här dekalen. När den väl sitter fast kan den inte tas bort.**

När du har valt en plats för dekalen rengör du ytan med t.ex. fönsterputs eller annat mildt rengöringsmedel. Torka av med en ren och torr trasa.

Dra tillbaka halva skyddsfilm. Placera delen med skyddsfilm på ytan så att den kan flyttas och placeras korrekt. När du är nöjd trycker du till på lim delen och fäster försiktigt dekalen. Dra sedan loss skyddsfilm från resten av dekalen och tryck bort eventuella luftbubblor på dekalen vartefter den fäster.

Dekalen härdat och blir helt petsäker efter omkring 12 timmar, och alla försök att ta bort dekalen efter denna tid kommer ofelbart att medföra att den går sönder.

**OBS! Använd inte den andra dekalen som bara har en streckkod tryckt på sig, den är endast till för kontroll i tillverkningen av QR-dekalen.**

### 4) Varningsdekal

Den kompletterande runda varningsdekalen är en viktig del av stöldskyddsmärkningen. Den tjänar till att varna eventuella tjuvar om att dina cykelkomponenter och ram är stöldskyddsmärkta. För att vara effektiv bör dekalen därför placeras på en väl synlig plats som t.ex. på styrets stam.

Ta bort skyddsfilm från ena änden av dekalen och sätt limsidan av dekalen på en rengjord yta. Fortsätt att försiktigt dra bort skyddsfilm och trycka fast dekalen tills den sitter på plats. Jämna till ytan och ta bort eventuella luftbubblor på dekalen med en ren och torr trasa.

